



# Gemeinde Grenzach-Wyhlen

Vorhabenbezogener Bebauungsplan  
„Kraftwerk Wyhlen / Power-to-Gas-Anlage II“

Ortsteil Wyhlen

Öffentliche Gemeinderatssitzung am 30.11.2021

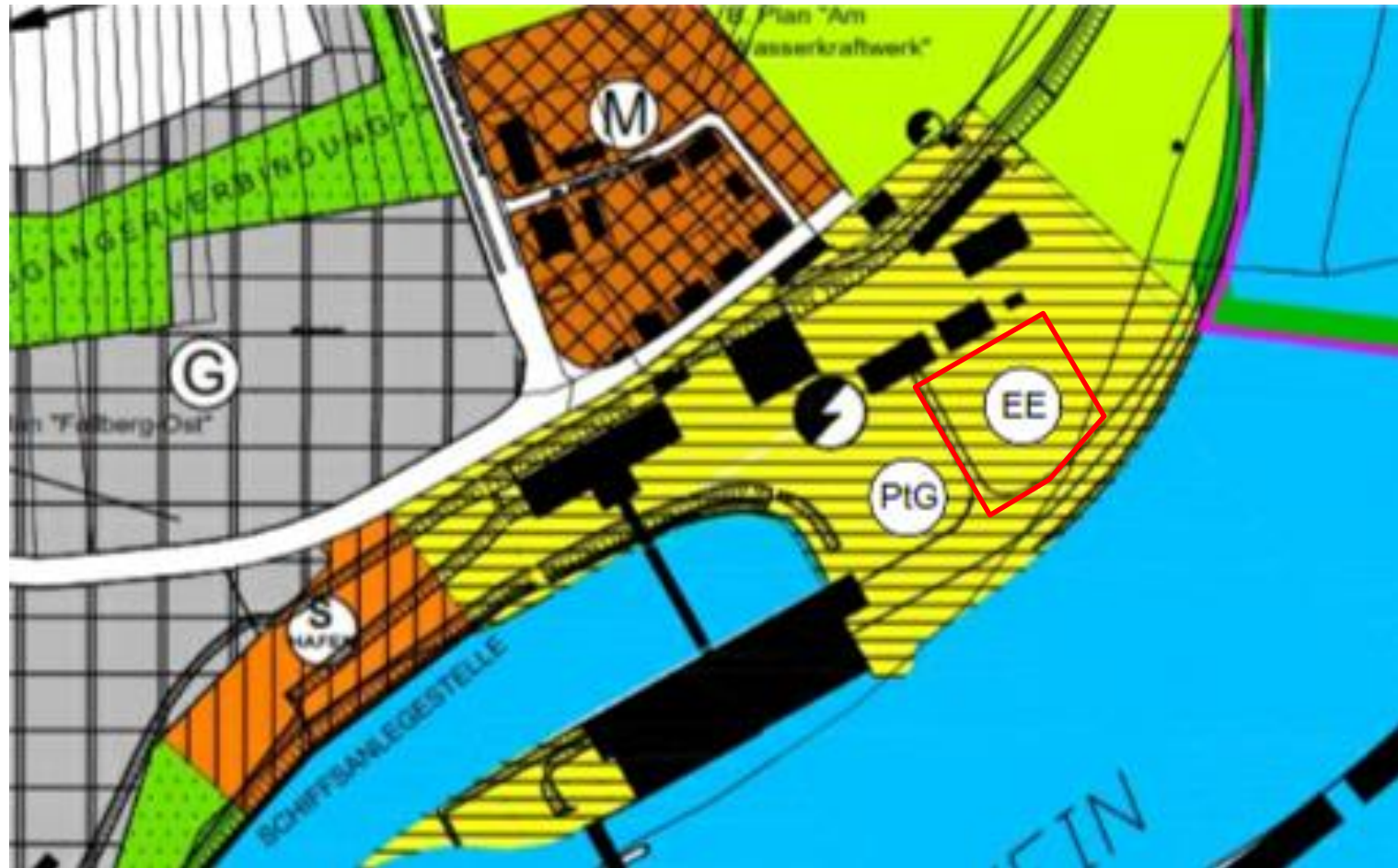
Aufstellungsbeschluss gem. § 2 (1) BauGB und 74 (7) LBO BW

## Anlass

- EnBW plant im Auftrag der Energiedienst AG (ED) die Erweiterung der bestehenden Elektrolyseanlage für grünen Wasserstoff (Power-to-Gas-Anlage) am Standort des Rhein-Wasserkraftwerkes Grenzach-Wyhlen

## Ziele

- Umsetzung des von der EU/BRD geforderten und geförderten Kohleausstieges im Rahmen des Klimaschutzes und der Energiewende
- Nutzung/Förderung regenerativer Energiequellen durch Herstellung von Wasserstoff in Elektrolyse und Abfüllung in Transporteinrichtungen vor Ort
- Sicherung der Energieversorgung der Bevölkerung
- sinnvolle Ausnutzung bestehender Flächenpotentiale innerhalb des Betriebsgeländes im Sinne eines sparsamen Umganges mit Grund und Boden
- Sicherung von Arbeits- und Ausbildungsplätzen
- Bewältigung der Eingriffe in Natur und Landschaft



Versorgungsanlagen mit den Zweckbestimmungen  
„Elektrizitätsversorgung, Power-to-Gas-Anlage und  
Erneuerbare Energien“ – Plangebiet „EE“

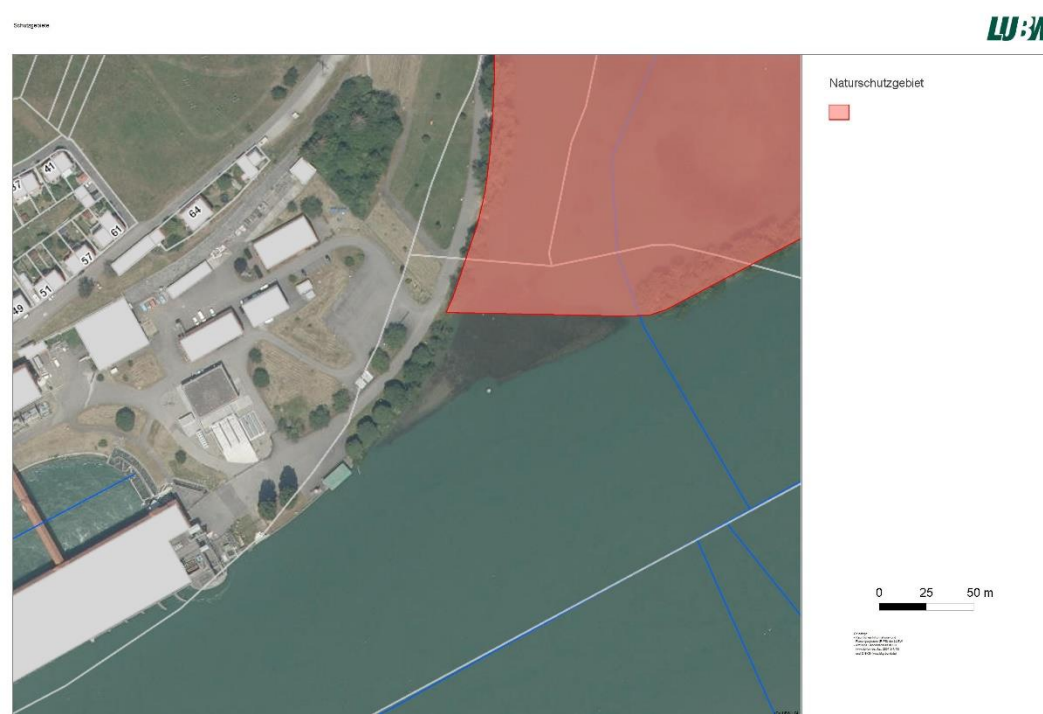
→ VBPL ist aus Darstellungen des FNP entwickelt



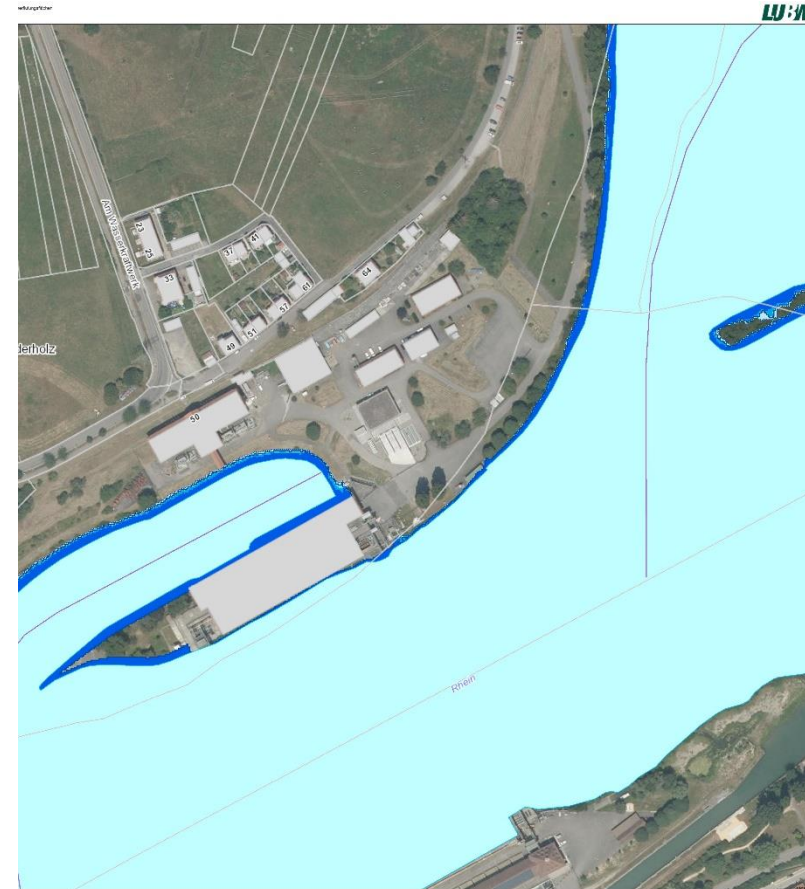


- Fläche ca. 3.300 m<sup>2</sup>
- geprägt durch Wege- und Rasenflächen mit wenigen Gehölzstrukturen
- PTG I: Rechtskraft 20.04.2018





Naturschutzgebiet



- |  |   |   |
|--|---|---|
| <p>mögliche Änderung / Fortschreibung</p> <ul style="list-style-type: none"> <li> Brücke bei HQ100</li> <li> nicht eingestaut</li> <li> eingestaut</li> <li> Hochwasserrückhaltebecken</li> <li> Schutzrichtung</li> <li> Hochwasserschutzrichtung (Dämme, Deiche, usw.)</li> <li> Mobile HW-Schutzrichtung</li> </ul> | <p>Gewässer</p> <ul style="list-style-type: none"> <li> Verdokung</li> <li> nicht berechneter Gewässerschnitt</li> <li> Gewässer in Bearbeitung</li> <li> sonstige Gewässer des AWON</li> <li> HWOK-Gewässerschnitten</li> <li> sonstige Gewässerschnitten</li> <li> Geschützter Bereich bei HQ100</li> <li> Anschlaglinie Überflutungsflächen</li> <li> HQ100</li> <li> HQ-Extrem</li> </ul> | <p>Überflutungsfläche HQ10</p> <ul style="list-style-type: none"> <li> Überflutungsfläche HQ60</li> <li> Überflutungsfläche HQ100</li> <li> Überflutungsfläche HQ-Extrem</li> </ul> |
|--|---|---|

HQ-Gebiete

- Verkehrssituation → Verkehrsgutachten
- Anlagen- und Verkehrslärm → Immissionsgutachten Lärm
- artenschutzrechtliche Relevanzprüfung, UVP-Vorprüfung → Umweltbericht mit Eingriffs-/ Ausgleichsbilanzierung
- Relevanzprüfung Störfallbetrieb
- Luftbildauswertung Kampfmittel → Luftbildauswertung liegt vor:  
keine Anhaltspunkte für Kampfmittel
- gesamthafte Betrachtung des Standortes  
Status Quo: Wasserkraftwerk, Power-to-Gas I, nördlich des Werkgeländes  
liegendes Mischgebiet  
geplante Anlagen: Heizzentrale, PV-Anlage und Power-to-Gas II

## Regelverfahren mit zweistufiger Beteiligung

- frühzeitige Beteiligung der Öffentlichkeit und Behörden erforderlich
- Erstellung Umweltprüfung, Umweltbericht und zusammenfassende Erklärung erforderlich

### heute

**Aufstellungsbeschluss zum vorhabenbezogenen B-Plan  
nach § 2 (1) BauGB und § 74 (7) LBO BW**

### weitere Schritte

- Erarbeitung des Bebauungsplanvorentwurfes, Erarbeitung von Fachgutachten (Zwischenstände)
- Durchführung der frühzeitigen Beteiligung
- Abwägung der eingegangenen Stellungnahmen aus der frühzeitigen Beteiligung, Erarbeitung des Bebauungsplanentwurfes, Fertigstellung von Fachgutachten, Offenlagebeschluss
- Durchführung der Offenlage
- Satzungsbeschluss





# Gemeinde Grenzach-Wyhlen

Vorhabenbezogener Bebauungsplan  
„Kraftwerk Wyhlen / Power-to-Gas-Anlage II“

Ortsteil Wyhlen

**Vielen Dank für Ihre Aufmerksamkeit!**

**Haben Sie noch Fragen?**

Öffentliche Gemeinderatssitzung am 30.11.2021

Aufstellungsbeschluss gem. § 2 (1) BauGB und 74 (7) LBO BW